

# **ОПИСАНИЕ ПРОГРАММНОГО ОБЕСПЕЧЕНИЯ ДЛЯ ЭВМ**

## **«Информационно-справочная система АйЛекс»**

### **Руководство пользователя**

#### **1. Назначение ПО**

1.1 Программное обеспечение «Информационно-справочная система АйЛекс» предназначено для автоматизации юридической работы — подбора, создания и редактирования шаблонов документов, а также получения справочной информации из базы знаний по различным правовым темам (банкротство, договоры, трудовое право, гражданские споры и др.).

#### **2. Область применения ПО**

2.1. Программное обеспечение «Информационно-справочная система АйЛекс» (далее - Программа) может использоваться физическими или юридическими лицами (далее - Пользователи) для получения персонализированных юридических рекомендаций, автоматизации процесса подготовки документов и управления своими финансовыми обязательствами через интеграцию с государственными сервисами.

#### **3. Функциональные возможности программы:**

3.1. Сервис в режиме «единого окна» предоставляет пользователю доступ к юридическим инструментам: шаблонам документов, базе знаний и практическим материалам по основным направлениям права (банкротство, договорное, трудовое, гражданское и др.).

3.2. С помощью платформы пользователь может создавать, редактировать и сохранять юридические документы на основе готовых шаблонов, а также получать рекомендации по их заполнению и применению в конкретных правовых ситуациях.

3.3. Зарегистрированные пользователи получают уведомления о новых материалах, изменениях в законодательстве, обновлениях шаблонов и других событиях, связанных с их юридической деятельностью.

3.4. Доступ ко всем материалам осуществляется через личный кабинет. Документы и шаблоны распределены по тематическим разделам, с возможностью поиска и фильтрации по категориям и видам документов.

3.5. «Информационно-справочная система АйЛекс» представляет собой единую централизованную платформу для быстрого доступа к юридическим документам и справочной информации, что позволяет оптимизировать рабочие процессы и сократить время подготовки документов.

3.6. Встроенный интеллектуальный помощник «Информационно-справочная система АйЛекс» обеспечивает пользователям оперативную справку по юридическим вопросам. «Информационно-справочная система АйЛекс» анализирует запрос пользователя, извлекает релевантную информацию из базы знаний платформы и формулирует ответ в понятной форме. Система помогает быстро находить актуальные сведения по темам банкротства, договоров, трудового и гражданского права, без необходимости самостоятельного поиска по разделам сайта.

#### **4. Системные требования к устройству для доступа к работе с Сервисом**

4.1.1. Сервис является веб-приложением, что позволяет использовать данную программу для ЭВМ через интернет-браузер, не устанавливая Сервис на компьютер или мобильное устройство. Для использования Сервиса необходимо убедиться, что на устройстве установлена актуальная версия интернет-браузера. Максимальная стабильность работы Сервиса обеспечивается при использовании:

- а) интернет-браузера «Яндекс.Браузер» версии 23.1.3.952 и новее;
- б) интернет-браузера «Firefox Browser» версии 110.0.1952 и новее;
- в) интернет-браузера «Opera» версии 96.0.4693.31 952 и новее;
- г) интернет-браузера «Google Chrome» версии 111.0.5563.65 952 и новее.

4.1.2. Сервис не обладает собственными техническими требованиями к аппаратным характеристикам устройства, с которого осуществляется использование Сервиса. Стабильность работы Сервиса обеспечивается соответствием аппаратных характеристик устройства системным требованиям интернет-браузеров, позволяющих обеспечить максимальную стабильность работы Сервиса (см. п. 4.1.1.).

4.1.3. Для использования сервиса необходимо стабильное интернет-соединение. Рекомендуемая скорость интернет-соединения для максимально стабильной работы Сервиса составляет не менее 3 Мбит/сек.

#### **5. Доступ к работе с Сервисом**

5.1. Для доступа к работе с Сервисом необходимо запустить интернет-браузер и удостовериться, что устройство имеет стабильное интернет-соединение.

5.2. В адресной строке необходимо ввести URL-адрес веб-приложения: <https://lk.vector-legal.ru/>. В случае успешного перехода по указанному URL-адресу на экране устройства в интернет-браузере появится форма входа в Сервис, через кнопки «Войти» или «Зарегистрироваться». Вход в Сервис возможен с помощью номера сертификата и кода активации – в таком случае необходимо заполнить поля «Номер сертификата» и «Код активации».

Также предусмотрена возможность входа с помощью электронной почты. В таком случае необходимо нажать на кнопку «Войти с Email». На открывшейся странице нужно заполнить поля «Электронная почта» и «Пароль», нажать кнопку «Войти». По желанию перед входом можно нажать на кнопку «Запомнить меня».

На странице имеется опция входа с помощью сервисов «Яндекс» (кнопка «Войти через Яндекс») и VK ID (кнопка «Sign in with VK ID»).

5.3. По вопросам Сервиса, а также по вопросам доступа к Личному кабинету Сервиса возможна консультация специалиста по номеру телефона 8-495-161-62-28 (8-800-222-63-81), электронной почте [info@vector-legal.ru](mailto:info@vector-legal.ru)

#### **6. Регистрация для работы с Сервисом**

6.1. Для работы с Сервисом необходима регистрация персонального аккаунта в личном кабинете Сервиса. На странице <https://lk.vector-legal.ru/> возможна регистрация через кнопку «Зарегистрироваться» с полями «Имя», «Электронная почта», «Пароль» и «Подтвердить пароль».

а) В поле «Имя» предлагается указать имя пользователя, используемое при дальнейшей работе с Сервисом.

б) В поле «Электронная почта» предлагается указать электронную почту пользователя, используемую для персонального доступа к дальнейшей работе с Сервисом. Возможность

чения сообщений, поступающих на указанную электронную почту, является условием успешной регистрации в личном кабинете Сервиса.

в) В поле «Пароль» предлагается указать уникальную комбинацию символов (минимум 6 символов). Данная комбинация будет использоваться при доступе в личный кабинет Сервиса для его использования каждый последующий сеанс.

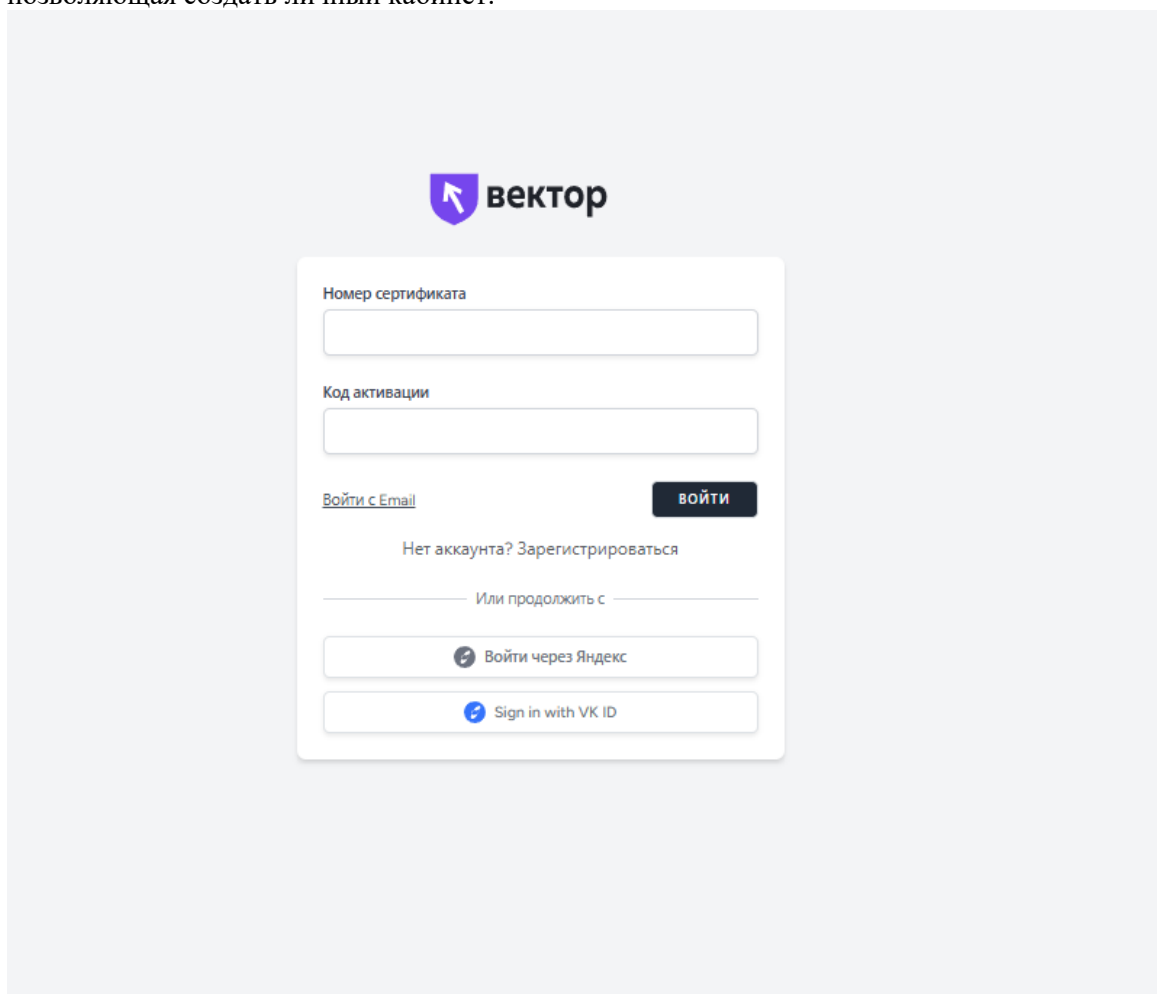
г) В поле «Подтвердить пароль» повторно вводится пароль при регистрации. После заполнения указанных полей необходимо нажать на кнопку «Регистрация». На странице имеется опция регистрации с помощью сервисов «Яндекс» (кнопка «Войти через Яндекс») и VK ID (кнопка «Sign in with VK ID»).

## 7. Эксплуатация ПО и работа с сервисом

7.1. После перехода по адресу <https://lk.vector-legal.ru/> открывается форма авторизации. Доступ к сервису возможен следующими способами:

- по номеру сертификата и коду активации;
- через электронную почту (Войти с Email);
- с использованием учётных записей Яндекс или VK ID.

Если пользователь не имеет аккаунта, на странице входа доступна ссылка «Зарегистрироваться», позволяющая создать личный кабинет.



7.2. После авторизации пользователь попадает в личный кабинет, верхнее меню которого включает разделы:

- Мои сертификаты — просмотр и активация сертификатов.

- AiLex-бот — чат-помощник, который предоставляет актуальные юридические сведения по вопросам банкротства, договорного, трудового и гражданского права. AiLex формулирует ответ на основе поиска информации в базе знаний.
- База знаний — раздел с категориями (например, «Банкротство физических лиц», «Семейное право»), в котором размещены структурированные статьи и пояснения по юридическим темам.
- База документов — хранилище шаблонов юридических документов по разделам (договор дарения, аренды, купли-продажи, оказания услуг, трудовые и брачные договоры и др.).
- Вопросы — раздел для просмотра часто задаваемых вопросов и получения дополнительной информации.

7.2.1. Раздел «Мои сертификаты» предназначен для просмотра и активации сертификатов, которые дают доступ к возможностям портала. При отсутствии активных сертификатов отображается сообщение «У вас нет активных сертификатов» и кнопка «Активировать новый сертификат».



Мои сертификаты

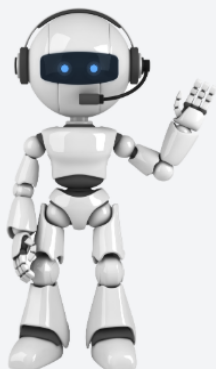
AiLex-бот

База знаний

База документов

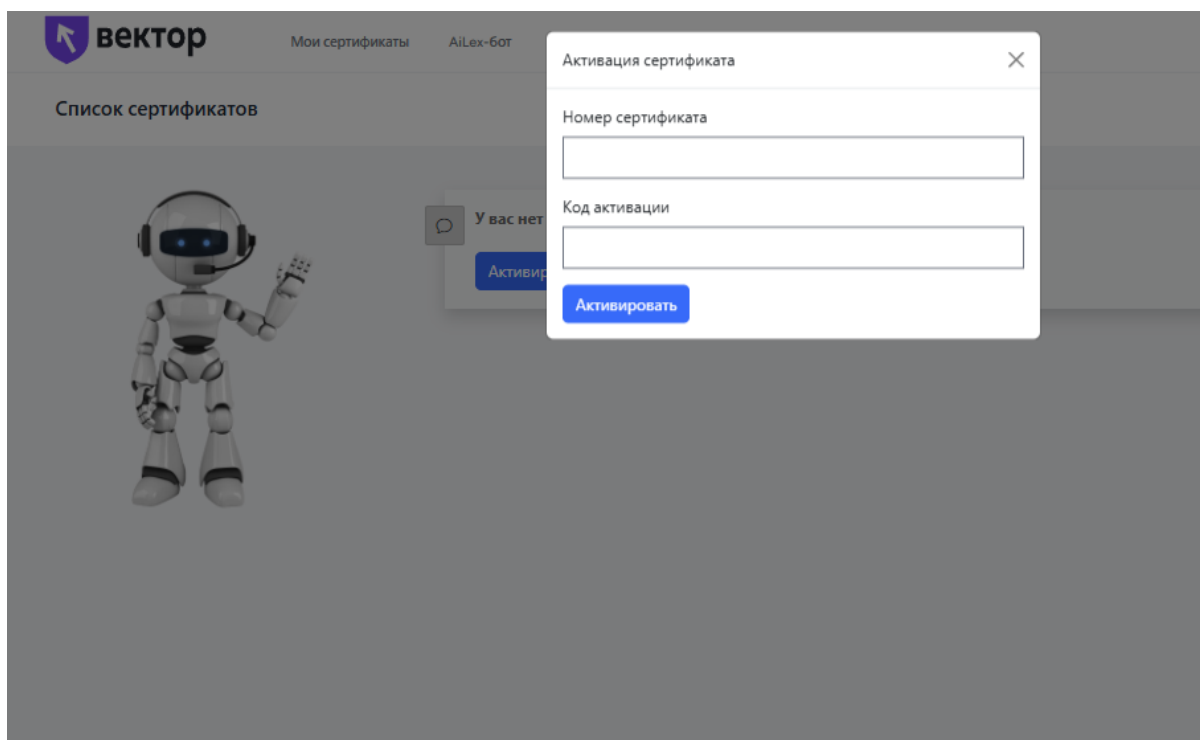
Вопросы

#### Список сертификатов

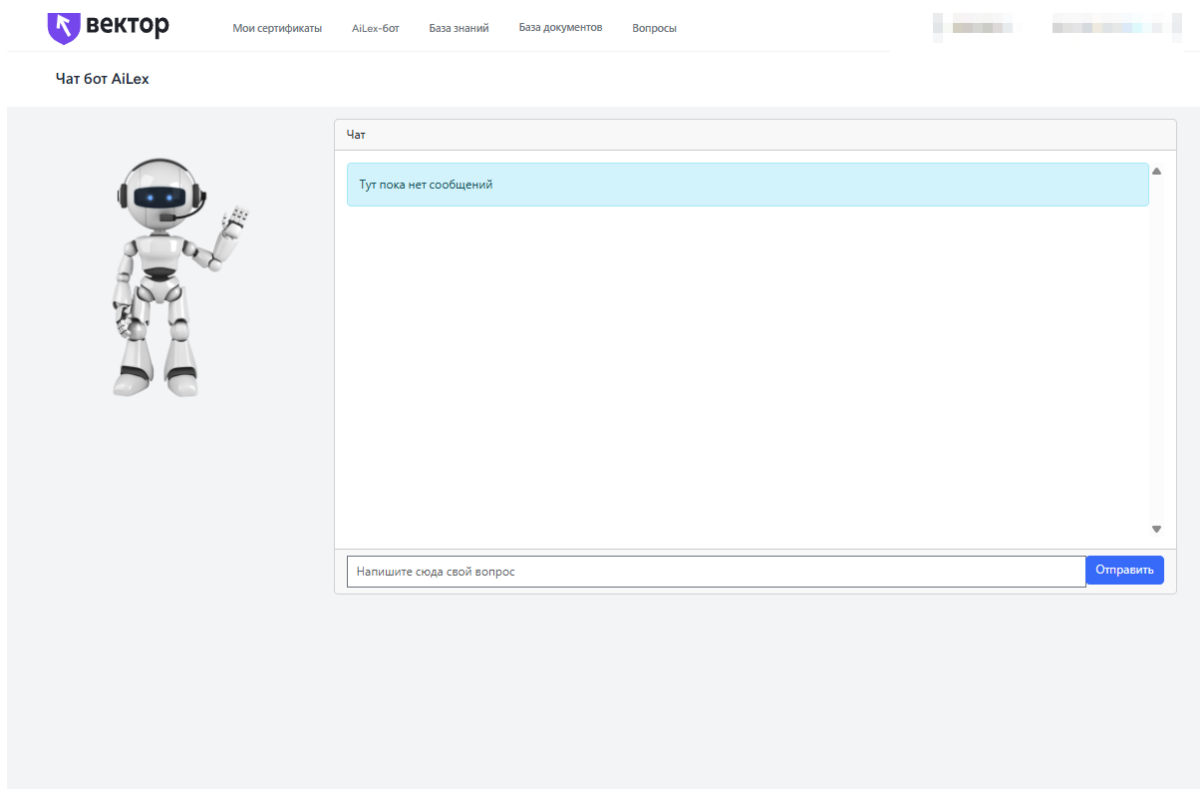


У вас нет активных сертификатов

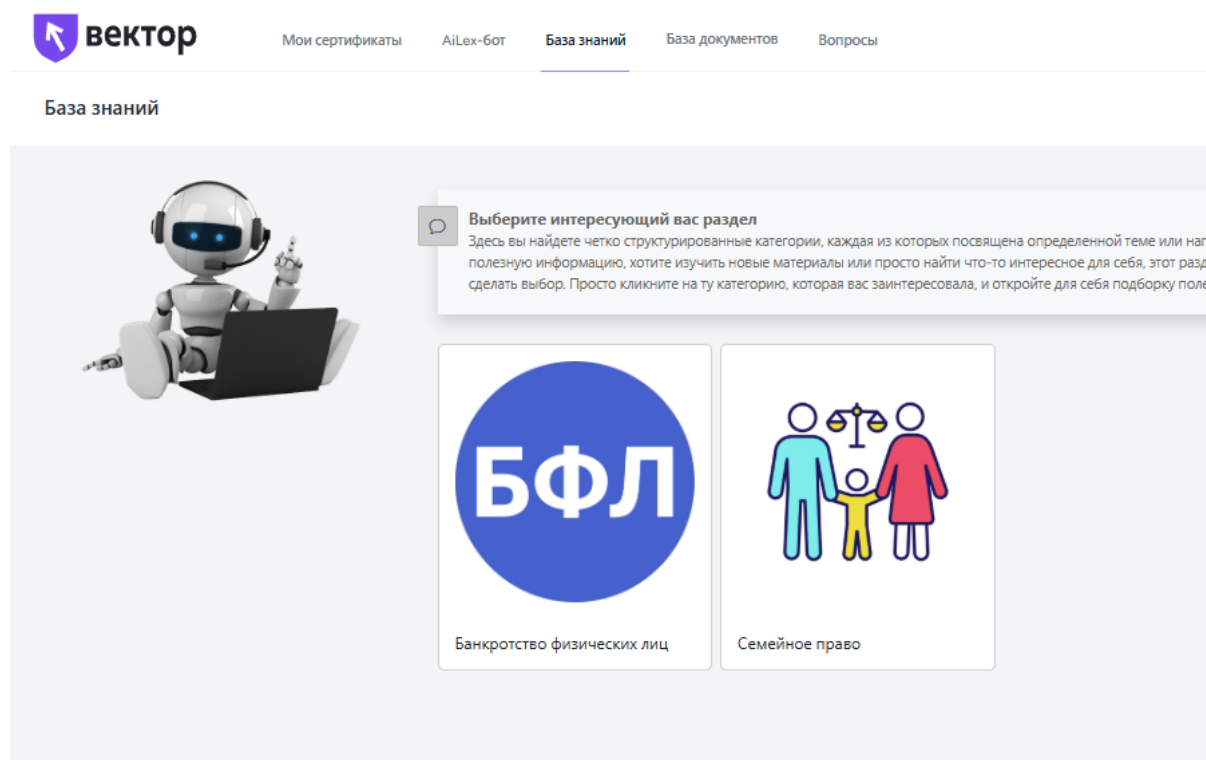
Активировать новый сертификат



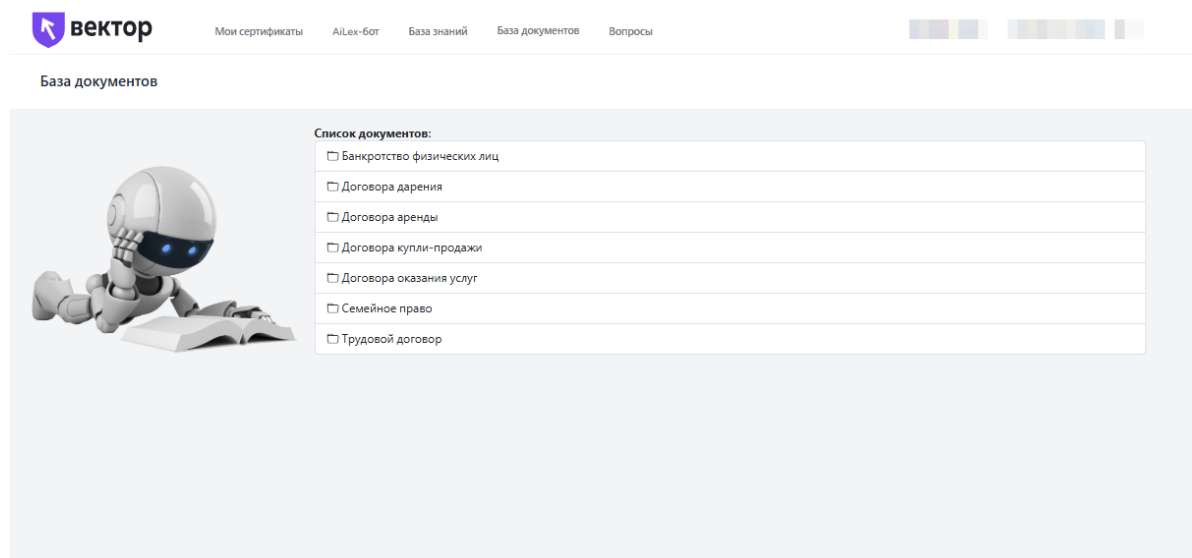
7.2.2. Раздел «AiLex-бот» предназначен для общения с интеллектуальным помощником AiLex. Пользователь вводит вопрос в текстовое поле, после чего бот формулирует ответ на основе анализа данных из базы знаний. AiLex работает в реальном времени и предназначен для оперативного получения справочной информации.



7.2.3 Раздел «База знаний» содержит категории юридической информации (например, банкротство физических лиц, семейное право). Каждая категория включает разделы со структурированными материалами — определениями, разъяснениями, пошаговыми инструкциями и ссылками на нормативные акты.

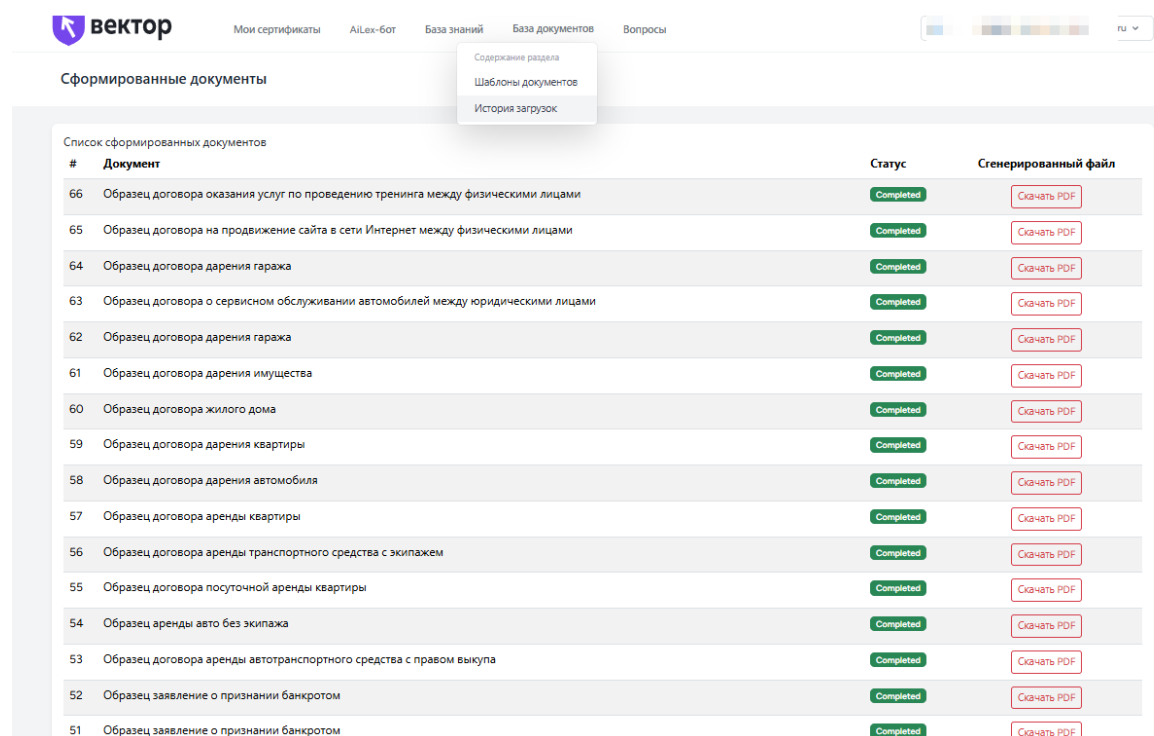


7.2.4 Раздел «База документов» предоставляет пользователю список шаблонов юридических документов, разбитых по тематикам. Пользователь может просматривать и выбирать нужный документ, а после формирования скачивать его в формате PDF или Word шаблон.



7.2.5 На странице раздела «История загрузок» отображается список всех сгенерированных документов.

Для каждого из них указывается название, статус обработки (Completed) и ссылка на скачивание файла в формате PDF.

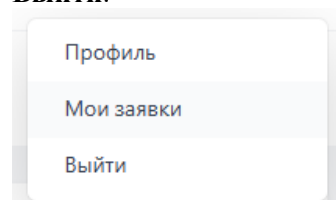


**Сформированные документы**

Список сформированных документов

#	Документ	Статус	Сгенерированный файл
66	Образец договора оказания услуг по проведению тренинга между физическими лицами	Completed	<a href="#">Скачать PDF</a>
65	Образец договора на продвижение сайта в сети Интернет между физическими лицами	Completed	<a href="#">Скачать PDF</a>
64	Образец договора дарения гаража	Completed	<a href="#">Скачать PDF</a>
63	Образец договора о сервисном обслуживании автомобилей между юридическими лицами	Completed	<a href="#">Скачать PDF</a>
62	Образец договора дарения гаража	Completed	<a href="#">Скачать PDF</a>
61	Образец договора дарения имущества	Completed	<a href="#">Скачать PDF</a>
60	Образец договора жилого дома	Completed	<a href="#">Скачать PDF</a>
59	Образец договора дарения квартиры	Completed	<a href="#">Скачать PDF</a>
58	Образец договора дарения автомобиля	Completed	<a href="#">Скачать PDF</a>
57	Образец договора аренды квартиры	Completed	<a href="#">Скачать PDF</a>
56	Образец договора аренды транспортного средства с экипажем	Completed	<a href="#">Скачать PDF</a>
55	Образец договора посуточной аренды квартиры	Completed	<a href="#">Скачать PDF</a>
54	Образец аренды авто без экипажа	Completed	<a href="#">Скачать PDF</a>
53	Образец договора аренды автотранспортного средства с правом выкупа	Completed	<a href="#">Скачать PDF</a>
52	Образец заявление о признании банкротом	Completed	<a href="#">Скачать PDF</a>
51	Образец заявление о признании банкротом	Completed	<a href="#">Скачать PDF</a>

7.2.6 Для завершения сеанса и выхода из аккаунта пользователь может использовать выпадающее меню в правом верхнем углу (по адресу электронной почты), выбрав опцию **Выйти**.



- Профиль
- Мои заявки
- Выйти